

SOFTWARE • HARDWARE • NETZWERKE

Weitere Module von A.S.E.

KOSTENRECHNUNG

Finanzbuchhaltung

Von der doppelten Buchhaltung und dem Kassabuch bis Anlagenbuchhaltung und Bilanz stellt die **A.S.E. Workgroups FiBu** das Komplettpaket in Punkto Finanzbuchhaltung dar.

Sie beinhaltet unter anderem auch Stapel- und Dialogbüchern, Anlagenbuchhaltung, Bilanz, Gewinn- und Verlustrechnung, Mahnwesen und Datenübernahmen aus Lohnabrechnung, Fakturierung, Auftragsbearbeitung, Kassabuch und Bankdatenträger.

Warenwirtschaft

Mit dem **Faktura Modul von A.S.E. Workgroups** stellen wir ein mächtiges Werkzeug für die Warenwirtschaft zur Verfügung. Neben Auftragsabwicklung und Bestellwesen beinhaltet es Lagerführung, Artikelverwaltung und Inventur.

Lohn- & Gehaltsverrechnung

Das Modul **Lohn & Gehalt von A.S.E. Workgroups** führt alle monatlichen Arbeiten, wie Bruttoerfassung, Nettoerfassung, Lohnzettel durch. Darüber hinaus beinhaltet es die Verwaltung des Personalstammes mit allen dazugehörigen Informationen. Auch die Führung von Nichtleistungszeiten und Funktionen wie Monats-, und Jahresabschluss, sowie alle erforderlichen Auswertungen werden mit diesem System abgewickelt. Sonderprogramme wie Lohnerhöhung, Personalkonten, Betriebs-Auswertungen, Durchschnittsermittlungen etc. sind ebenso integriert.

Marketing

Mit dem **Marketingmodul von A.S.E.** stellen wir Ihnen ein Produkt vor, dass das Aussenden von Produktinformationen, Neuerungen und Angeboten jeglicher Art zum Vergnügen macht. Als Erweiterung des Basismoduls, Kundenverwaltung unterstützt es den Mailing- und Marketingbereich Ihres Unternehmens.

Kostenrechnung

Verlässliche und ständig aktuelle Informationen bilden die Grundlage für erfolgreiche Unternehmensentscheidungen. Die leistungsfähige **A.S.E. Kostenrechnung** führt hier zu mehr Transparenz und Effizienz.

Office & Cockpit

ASE Office und ASE Cockpit erweitert das Softwarepaket um ein individuell gestaltbares Arbeitsplatz-, Aufgaben- und Terminverwaltungsprogramm. Diese Module helfen dabei den Büroalltag optimal zu meistern.

Integrierte Module (standardmäßig enthalten)

Der **A.S.E. Aufgaben-Assistent**: Der **Aufgaben-Assistent von A.S.E. Workgroups** agiert aufgrund vordefinierter Regeln auf Ereignisse. Mit Hilfe dieser Funktion werden Workflows vorgegeben und in weiterer Folge automatisiert (z.B. automatisches Mahnwesen, Aufgabenstellung an bestimmte Personen, Abläufe nach Offertstellungen uvm).

Der **A.S.E. Output Assistent**: Nahtlos eingebettet in die anderen Module von **A.S.E. Workgroups** ist der **Output - Assistent** die zentrale Schnittstelle zur automatisierten Weiterverarbeitung von Belegen wie z.B. faxen, drucken, mailen. Hierbei wird pro Belegtyp entschieden, wie dieser bearbeitet wird.

A.S.E. WorkGroups Professional

Professionelle Softwarelösung vom Grundpaket bis zur Komplettlösung

- Adressmanagement & Marketing
- Auftragsmanagement
- Personaleinsatzplanung
- Schädlingsbekämpfung
- Mobile Zeiterfassung
- Handy-Zeiterfassung
- MDA-Unterstützung
- Office & Cockpit
- Warenwirtschaft
- Finanzbuchhaltung
- Kostenrechnung
- Kalkulation
- Dokumentenmanagement

A.S.E. Ebner & Partner GmbH

A-1220 Wien • Obachgasse 10
Handelsgericht Wien • FN 061266y • Steuernummer: ATU 1514005
Telefon +43 1 25 90 328 • Fax +43 1 58 50 90 350 • E-Mail: office@ase.co.at

A.S.E. Ebner & Partner GmbH

D-84032 Altdorf • Opalstraße 37
Amtsgericht Landshut • HRB 181541 • Steuernummer: DE 267245399
Telefon +49 871 93241 81 • Fax +49 871 93241 82 • E-Mail: office@ase-edv.eu

ASE Kostenrechnung

Verlässliche und ständig aktuelle Informationen bilden die Grundlage für erfolgreiche Unternehmensentscheidungen. Die leistungsfähige **A.S.E. Kostenrechnung** führt zu mehr Transparenz und Effizienz für Ihren Betrieb.

Darstellung BAB:

Gesamt BAB		Administrator am 22.8.2007 10:03:25 Seite 1 von 1 Firma CONTASE GmbH.							
	02/2003 - 01/2006			08/2007 - 08/2007					
	Budget	Ist	%	Budget	Ist	%	Differenz	%	
Erlöse Handelswaren	0	0	0,0	0	0	0,0	0		
Erlöse Winterdienst	58.530,-	60.785,-	15,3	0	802.424,-	18,8	802.424,-		
Erlöse Regiereinigung	0	0	0,0	10.000	0	0,0	10.000,-	100,0	
Erlöse Grünflächen	307.969,-	279.972,-	70,5	0	3.503.299,-	81,4	3.503.299,-		
Erlöse Unterhaltsreinigung	38.030,-	34.673,-	8,7	0	0	0,0	0		
Erlöse Hausreinigung	23.901,-	21.728,-	5,5	0	0	0,0	0		
Erlöse Sonstige	0	0	0,0	0	0	0,0	0		
Erlöschmälerungen	0	0	0,0	0	0	0,0	0		
Gesamt Erlöse	428.430,-	397.058,-	100,0	10.000	4.305.723,-	100,0	4.315.723,-	43.157,3	
Löhne	45.522	41.384	10,4-	0	60.000	1,4-	60.000		
+ UZ/WR Arbeiter	0	154.188	38,8-	0	0	0,0	0		
+ Lohnnebenkosten Arbeiter	0	154.188	38,8-	0	0	0,0	0		
Gehälter	0	0	0,0	0	0	0,0	0		
+ UZ/WR Angestellte	0	0	0,0	0	0	0,0	0		
+ Lohnnebenkosten Angestellte	0	0	0,0	0	0	0,0	0		
Sonstige Personalkosten	0	0	0,0	0	0	0,0	0		
Personalkosten	45.522	349.720	88,1-	0	60.000	1,4-	60.000		
Wareneinsatz	0	0	0,0	0	58.333	1,4-	58.333		
Material	917	833	0,2-	0	0	0,0	0		
KFZ-Kosten	0	0	0,0	0	0	0,0	0		
Anlagegüter	0	0	0,0	0	0	0,0	0		
Sonstige Kosten	0	0	0,0	0	0	0,0	0		
Aufwand Material/Maschinen	917	833	0,2-	0	58.333	1,4-	58.333		
Aufwand Gesamt	46.439	350.553	88,3-	0	118.333	2,7-	118.333		
Verwaltungskosten	287.110	239.610	60,3-	10.000	118.333	2,7-	108.333	1.083,3	
Rendite	114.881,-	193.105,-	48,8-	20.000	4.089.057,-	94,5	4.089.057,-	20.445,1	

Generelles

Die Kostenrechnung kennt direkt zuordbare Erlöse und Aufwände als auch indirekte Kosten und Aufwände über Umlagensteuerung.

Alle Ergebnisse werden in sogenannten Betriebsabrechnungsbögen (BAB) dargestellt. Diese BABs gibt es mit allen auswertbaren Kriterien wie Kunde, Leistungsart, Objekt, Region, Abteilung, Niederlassung, bis hin zum einzelnen Auftrag.

Jeder Auftrag wird auf Effizienz untersucht und dargestellt.

Darstellung Eckdatenliste:

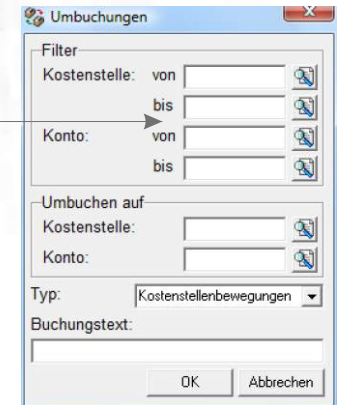
Gesamt BAB (02/2003-01/2006)		Administrator am 22.8.2007 10:40:29 Seite 1 Firma CONTASE GmbH.							
	Budget	Gesamt Erlöse	Löhne	Personalkosten	Material	Aufwand Mate	Verwaltungsko	Rendite	
Kunde (Leer)	-35.663,67	-30.906,37	-49.654,00	-40.937,12	83,33	-58.250,00	121.277,07	-8.816,42	
Kunde=100000 (Max Mustermann)	-341.415,79	3.192.921,01	23.673,60	298.789,10	750,00	750,00		3.492.460,11	
Kunde=100001 (Die Münchner Heinzelmännchen)	960,96	803.298,00	5.460,00	5.460,00				808.758,00	
Kunde=100003 (ase)	-1.551,00	-1.410,00						-1.410,00	
Kunde=100006 (Blitzblank1)	-881,10	-801,00	1.116,00	15.475,48				14.674,48	
Kunde=100007 (ARKTIS Schneeräumungsges.m.b.H.)	-59.879,60	-54.436,00	788,40	10.932,62				-43.503,38	
SUMME	-438.430,20	3.908.665,64	-18.616,00	289.720,08	833,33	-57.500,00	121.277,07	4.262.162,79	

Gesamt BAB (02/2003-01/2006)		Administrator am 22.8.2007 10:42:33 Seite 1 Firma CONTASE GmbH.							
	Budget	Gesamt Erlöse	Löhne	Personalkosten	Material	Aufwand Mate	Verwaltungsko	Rendite	
Leistungsart (Leer)	-35.663,67	-30.906,37	-49.654,00	-40.937,12	83,33	-58.250,00	121.277,07	-8.816,42	
Leistungsart='GF' (Grünflächenbetreuung)	-307.969,35	3.223.326,86	7.020,00	97.345,84				3.320.672,70	
Leistungsart='HR' (Hausreinigung)	-23.176,78	-21.069,80	8.482,50	107.435,50				86.365,70	
Leistungsart='UR' (Unterhaltsreinigung)	-30.192,97	-27.448,15	11.245,50	109.619,62	750,00	750,00		82.921,47	
Leistungsart='WD' (Winterdienst)	-41.427,43	764.763,10	4.290,00	16.256,24				781.019,34	
SUMME	-438.430,20	3.908.665,64	-18.616,00	289.720,08	833,33	-57.500,00	121.277,07	4.262.162,79	

Funktion Kostenstellenumbuchung

In einem Parameterfenster kann nach Kostenstelle und Konto gefiltert werden und eine Ziel Kostenstelle/Konto angegeben werden.

Damit können bspw. Kostenstellen zusammengelegt werden (=> Verschieben KST A=>B), oder Kostenstellen einfacher umgebucht werden => bspw. Anzeige aller Erlöskonten auf Verwaltungskostenstellen, um einfach die neue Kostenstelle zuzuordnen.

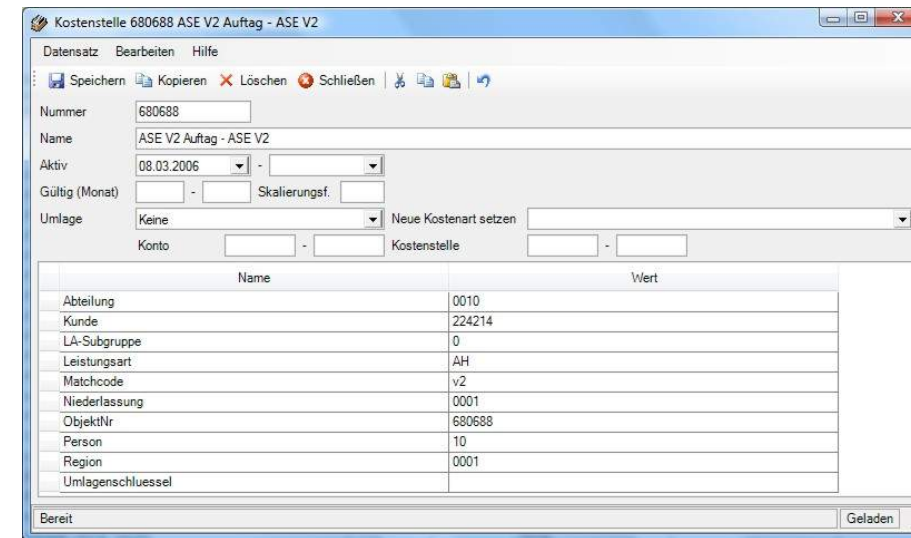


Periodenumlage

Problemstellung: Bei Saisonarbeiten (WD, GF) fällt außerhalb der Saison einiges an Aufwänden an, wie bspw. Kosten für Gerätereperaturen, Streusplitt, etc. aber auch normale Afa der Geräte.

Die Umlage geht aber noch nicht auf, weil es außerhalb der Saison keine Umsätze gibt, auf die aufgeteilt werden könnte. Außerdem ist oft nicht klar, welche Aufträge in der kommenden Saison kommen werden.

Lösung: Definition von Kostenstellenperioden: Bei der Umlagekostenstelle wird der Gültigkeitszeitraum als Von-Bis Monat eingetragen. Wird eine Buchung außerhalb dieser Periode durchgeführt, wird sie automatisch aliquot auf den Gültigkeitszeitraum aufgeteilt und verbucht. Damit braucht bei der manuellen Einbuchung von Reparaturen und Zahlungen, aber viel wichtiger bei den automatisierten Buchungen (monatliche AFA) der Leistungszeitraum nicht manuell eingestellt werden. Die Anschaffungen im Sommer werden immer automatisch auf den Gültigkeitszeitraum verschoben und dabei gleichmäßig auf diesen aufgeteilt. Die Aufträge werden monatsweise mit diesen Vorbereitungsaufwänden belastet.



Kostenstellenstamm

Auf der Kostenstelle werden fixe Kriterien wie Kunde, Leistungsart usw. hinterlegt. Ebenfalls können frei wählbare Begriffe durch den Anwender hinterlegt werden, wie Zb. M2 oder Stockwerke ...

Eine Zusammenziehung von frei wählbaren Kriterien ist ebenso möglich und erlaubt dadurch flexible Auswertungen.